



## เสียง'สะเอียบ' หยุดเขื่อนเสือเต้น

# 21

# 21

### หลากหลาย



### เสียง'สะเอียบ' หยุด'เขื่อนเสือเต้น'



# เสียง'สะเอียบ' หยุด'เขื่อนเสือเต้น'

กลายเป็นสูตรสำเร็จไปแล้ว ในทุกปีฤดูน้ำหลากน้ำท่วม นักการเมืองทุกรัฐบาลต้องออกมาผลักดันให้ก่อสร้าง "เขื่อนแก่งเสือเต้น" กันแม่น้ำยมบริเวณ อ.สอง จ.แพร่ จุดที่มีต้นป่าสักทองธรรมชาติแห่งสุดท้ายของประเทศ และถิ่นอาศัยของสัตว์ป่าหายากจำนวนมาก



คราวนี้ก็เช่นกัน นายปลอดประสพ สุรัสวดี รมว.วิทยาศาสตร์และเทคโนโลยี ในฐานะประธานคณะกรรมการบริหารจัดการน้ำและอุทกภัย (กบอ.) ประกาศจะสร้างเขื่อนแก่ง

เสือเต้นให้ได้ ไม่สนเสียงคัดค้านใดๆ ทั้งสิ้น คาดจะอนุมัติงบประมาณได้ภายในเดือนม.ย.2556 ใช้เวลาก่อสร้าง 3-5 ปี

ด้วยเหตุผลเพื่อป้องกันน้ำท่วม และแก้ไขปัญหาน้ำแล้งในพื้นที่ลุ่มน้ำยม ตั้งแต่ จ.แพร่ ลงมา

แต่ผลการศึกษาจากนักวิชาการหลายสำนัก และองค์กรพัฒนาเอกชนด้านอนุรักษ์ทรัพยากรธรรมชาติ ก็เคยมีข้อสรุปมาแล้วว่าไม่ได้คุ้มเสีย หากต้องแลกกับป่าสักทอง สัตว์ป่า สัตว์น้ำหายากชนิดเสี่ยงสูญพันธุ์



ประสิทธิ์พร ภาพอ่อนศรี

รวมทั้งวิถีชีวิตของชาวบ้าน ต.สะเอียบ อ.สอง และบางส่วนในเขต อ.เรียงม่วน จ.พะเยา ที่จะต้องถูกน้ำท่วมหากมีเขื่อน

ในส่วนของชาวบ้านเอง นอกจากยื่นกรณไม่เอาเขื่อนแก่งเสือเต้นแล้ว ตลอดระยะเวลากว่า 20 ปี ที่คัดค้าน ก็ยังมีส่วนร่วมอนุรักษ์ผืนป่า



ชาวสะเอียบประกาศเจตนารมณ์





# ข่าวสด

กรอบบ่าย

Khao Sod (Mid-Day)  
Circulation: 850,000  
Ad Rate: 1,400

Section: บันเทิง/หลากหลาย

วันที่: พุธ 17 ตุลาคม 2555

ปีที่: 22

ฉบับที่: 7993

Col.Inch: 220.32 Ad Value: 308,448

หัวข้อข่าว: เสียง'สะเอียบ'หยุด'หยุด'เขื่อนเสื่อเต็น

หน้า: 1(บนซ้าย), 17, 21

PRValue (x3): 925,344

ศิลปิน: สีส



กลุ่มเยาวชนตะกอนยม รณรงค์หยุดเขื่อนแก่งเสือเต้น

## สักทอง หยุดตัดไม้ทำลายป่าลำสัตว์

จนชาวสะเอียบกล้าพูดได้เต็มปากเต็มคำ ว่า ป่าสักทองที่อยู่รอดได้จนถึงทุกวันนี้ ส่วนหนึ่งก็เพราะพวกเขาเองที่ช่วยเจ้าหน้าที่สอดส่องดูแล จะมีบ้างก็แค่เก็บหาของป่าเล็กๆ น้อยๆ เพื่อยังชีพ

ล่าสุดชาวบ้านกว่า 500 คน จากบ้านดอนชัย บ้านแม่เต็น บ้านดอนแก้ว และบ้านดอยชัยสักทอง ต.สะเอียบ ลูกขึ้นมาประกาศเจตนารมณ์กันอีกครั้งว่าพวกเขาไม่ต้องการเขื่อนที่จะเข้ามาทำลายผืนป่าสักทองที่อุดมสมบูรณ์ที่สุดในประเทศไทย ซ้ำยังทำลายวิถีชีวิตและชุมชนที่ยังพึ่งพาอยู่กับธรรมชาติของพวกเขา

โดยหนักกับเครือข่ายองค์กรชาวบ้าน และองค์กรอนุรักษ์ ไม่ว่าจะป็นกลุ่มราษฎรรักษาสะเอียบ กลุ่มตะกอนยม สมัชชาคนจน มูลนิธิสืบนาคะเสถียร เครือข่ายลุ่มน้ำภาคเหนือ องค์กรแม่น้ำเพื่อชีวิต ตัวแทนนักวิชาการ และนักศึกษาจากมหาวิทยาลัยต่างๆ แสดงพลังคัดค้านเขื่อน

พร้อมทั้งลงพื้นที่สำรวจผืนป่าสักทอง ในอุทยานแห่งชาติแม่ยม และร่วมพิธีบวงสรวงสักทอง อันเป็นกุศโลบายมิให้คนตัดไม้ทำลายป่า หากกระทำถือว่าบาป ไม่ต่างจากฆ่าพระสงฆ์

นายประสิทธิ์พร กาพ่อนศรี ผู้ประสานงานเครือข่ายลุ่มน้ำยมระบุว่าพื้นที่ ต.สะเอียบ มีป่าสักทองที่สมบูรณ์หนาแน่น มีขนาดลำต้นใหญ่กว่า 1 เมตร กว่า 24,000 ไร่ มีมูลค่าสูงถึง 10,000 ล้านบาท ป่าเบญจพรรณ 36,000 ไร่ ที่พืชผักสมุนไพรอีกเป็นจำนวนมาก



ชาวบ้านหาของป่าเล็กๆ น้อยๆ เพื่อยังชีพ

รวมถึงสัตว์ป่าไม่ต่ำกว่า 100 ชนิด สัตว์ป่าใกล้สูญพันธุ์ เช่น เสือไฟ และนกยูง แม่น้ำยมที่ไหลผ่านป่าสักก็มีปลากว่า 100 ชนิด พื้นที่ทำกินอีกกว่า 10,000 ไร่

“หากมีเขื่อนแก่งเสือเต้นจะมีพื้นที่จมน้ำกว่า 65,000 ไร่ ทั้งยังต้องเสียงบประมาณมหาศาล ทรัพยากรธรรมชาติเหล่านี้ซึ่งชี้ถึงความสมบูรณ์ของลุ่มน้ำยมตอนบน ที่ชาวบ้านหลายหมู่บ้านเข้ามาใช้ประโยชน์จากป่า ทั้งหาอาหารและสร้างรายได้สืบทอดกันมาหลายร้อยปี” นายประสิทธิ์พรกล่าว

รหัสข่าว: C-121017037051 (16 ต.ค. 55/07:36)

หน้า: 2/4





ผืนป่าสักทองจะถูกทำลายหากมีเขื่อน

นอกจากนี้ ยังมีเวทีเสวนาแลกเปลี่ยนถึงปัญหาของเขื่อนแก่งเสือเต้น และเขื่อนต่างๆ ในประเทศไทย ในหัวข้อ “เขื่อนกับการแก้ไขปัญหาน้ำท่วม และงบฯ 3.5 แสนล้าน ประชาชนได้อะไรและจะเสียอะไร”

นายนิคม พุทธา อดีตเจ้าหน้าที่มูลนิธิคุ้มครองสัตว์ป่าและพรรณพืชแห่งประเทศไทย ในพระบรมราชินูปถัมภ์ กล่าวว่า สาเหตุที่อุทยานแห่งชาติเขื่อนมัยยังคงความอุดมสมบูรณ์มาจนถึงทุกวันนี้ ไม่ใช่เพราะว่ามีกฎหมายอุทยานแห่งชาติ มีเจ้าหน้าที่ป่าไม้ แต่จากการเข้ามาศึกษาในพื้นที่กว่า 20 ปี พบว่าความอุดมสมบูรณ์ของป่า เกิดจากความร่วมมือของชาวสะเอียบ ที่รวมตัวกันดูแลรักษาป่าจนกลับมาสมบูรณ์อีกครั้ง

นายนิคมชี้ว่า จากประสบการณ์ที่ศึกษาปัญหาน้ำท่วมมาอย่างยาวนาน พบว่าน้ำที่ท่วม จ.สุโขทัย และพื้นที่ลุ่มน้ำยมตอนกลาง ไปจนถึงเจ้าพระยาตอนบน จ.นครสวรรค์ ไม่ได้เกิดขึ้นเพราะไม่มีเขื่อนแก่งเสือเต้น

แต่เป็นเพราะพื้นที่ป่าต้นน้ำของกลุ่มน้ำยม โดยเฉพาะกลุ่มน้ำยมตอนบน ตั้งแต่ อ.เขียงม่วน อ.ปง จ.พะเยา อุทยานแห่งชาติดอยภูนาง



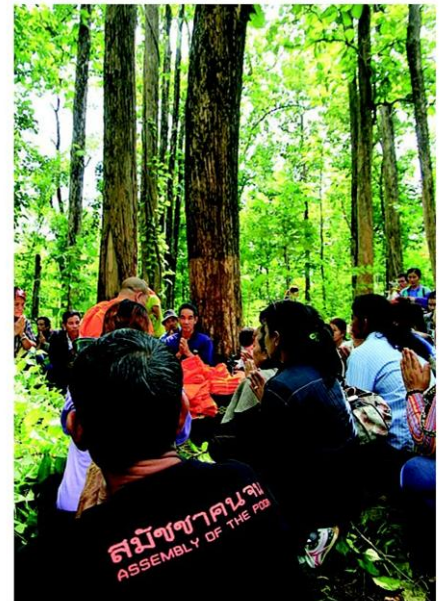
นิคม พุทธา



ไชยณรงค์ เศรษฐเชื้อ

จ.พะเยา เขตรักษาพันธุ์สัตว์ป่าดอยผาช้าง อยู่ระหว่างรอยต่อ จ.น่าน กับจ.พะเยา ถูกทำลายอย่างรวดเร็ว เมื่อพื้นที่ป่าธรรมชาติลดลง ความสามารถในการกักเก็บน้ำก็ลดน้อยลง

ขณะที่ นายไชยณรงค์ เศรษฐเชื้อ อาจารย์คณะสังคมวิทยาและมานุษยวิทยา มหาวิทยาลัยมหาสารคาม ร่วมชี้ว่า เขื่อนแก่งเสือเต้นเป็นการจัดการน้ำที่



บวชต้นสักทอง

กักขะ หรือการจัดการน้ำของคนง่าว หรือคนโง่ เพราะเหตุผลในการสร้างเขื่อนแก่งเสือเต้นเปลี่ยนไปโดยตลอด

อย่างในปีพ.ศ.2521 บอกว่าเพื่อผันน้ำจากแม่น้ำ กก อิง และน่านลงสู่เขื่อนแก่งเสือเต้น พอปีพ.ศ.2525 มีคนคัดค้านโครงการผันน้ำโขง กก อิง และน่าน ก็บอกว่าจะสร้างเป็นเขื่อนนอกประสงค์ และติดตั้งเครื่องผลิตกระแสไฟฟ้า





ขึ้นป้ายคัดค้านทั่วหมู่บ้าน

ต่อมาปีพ.ศ.2534 เกิดภัยแล้ง ก็ให้เหตุผลว่าป้องกันภัยแล้ง ครั้นปีพ.ศ.2538 เกิดน้ำท่วมใหญ่ก็บอกว่าเป็นป้องกันน้ำท่วม มาถึงปัจจุบันเกิดอุทกภัยขึ้นในภาคกลาง ก็อ้างอีกเพื่อป้องกันน้ำท่วม

“จึงเห็นได้ว่าเหตุผลในการสร้างเขื่อนเปลี่ยนแปลงได้ตลอดเวลา ทั้งที่ในหลักวิศวกรรมแล้วเป็นไปไม่ได้ การสร้างเหตุผลที่เลื่อนไหลเช่นนี้ เป็นไปเพื่อสร้างความชอบธรรมให้กับการสร้างเขื่อนเท่านั้น” นายไชยณรงค์กล่าว

อาจารย์ไชยณรงค์ขยายความต่อว่า ประเทศไทยมีความเชื่ออย่างนี้มาเป็นเวลา 50 ปี ทั้งที่ประเทศต้นแบบในการสร้างเขื่อนอย่างสหรัฐอเมริกาและฝรั่งเศส กำลังคิดถึงวิธีรื้อเขื่อนทิ้ง และก็รื้อเขื่อนทิ้งจริงๆ ไปแล้วในหลายพื้นที่ บางเขื่อนรื้อเพื่อต้องการนำปลาแซลมอนกลับคืนมา เพราะเขื่อนไม่คุ้มค่า เมื่อเทียบกับปลาแซลมอนที่มีอยู่

“แล้วเราจะบ้าเหวอที่จะเอาปลาสักทองไปแลกกลับเขื่อน คุณประโยชน์ของปลาสักทองที่มีทั้งหมดไม่มี และเห็นนานาชนิดมีมูลค่ามากกว่าผลประโยชน์ที่รวมกันของเขื่อนแก่งเสือเต้นเสียอีก”

“ปัญหาที่ตามมาจากวิธีการเช่นนี้ ไม่เพียงแต่ทำลายสิ่งแวดล้อมอย่างเดียว แต่ยังนำไป



ศศิณ เฉลิมลาภ

สู่การสร้างความขัดแย้งในสังคม แผนบริหารจัดการน้ำ 3.5 แสนล้านบาท จะนำไปสู่ความขัดแย้งที่มีรากฐานมาจากความไม่ยุติธรรมเต็มไปหมด เห็นได้จากภาพคนตีกันจากเหตุการณ์น้ำท่วมกรุงเทพฯ เมื่อปีที่แล้ว” อาจารย์ไชยณรงค์กล่าว

ด้านนายศศิณ เฉลิมลาภ เลขาธิการมูลนิธิสืบนาคะเสถียร ร่วมชี้ว่า แม้มิเขื่อนแก่งเสือเต้น หรือเขื่อนแม่ข่ายมล่าง ก็ไม่มีผลต่อการเกิดน้ำท่วมเมืองสุโขทัย เพราะเขื่อนแก่งเสือเต้นช่วยน้ำท่วม จ.สุโขทัยได้เพียง 6 เปอร์เซ็นต์เท่านั้น

นอกจากนี้ พื้นที่สร้างเขื่อนแก่งเสือเต้น และเขื่อนแม่ข่ายมล่าง อยู่ห่างจากต้นน้ำยมลงมา 115 กิโลเมตร และ 125 กิโลเมตร จากความยาวของแม่น้ำยมทั้งหมด 735 กิโลเมตร ดังนั้น พื้นที่รับน้ำจึงน้อยมาก หากฝนตกด้านล่างเขื่อน ที่มีความยาวกว่า 600 กิโลเมตร น้ำจะไม่เข้าเขื่อน เหมือนกรณีพายุไต้ฝุ่นในปี 2554 ฝนตกมากในตอนกลางลุ่มน้ำยมที่ จ.แพร่ จ.อุดรดิตถ์ จ.สุโขทัย จ.พิษณุโลก จึงทำให้มวลน้ำปริมาณมากไหลลงสู่ภาคกลางและกทม.

“ถ้าเราไม่สร้างเขื่อนแก่งเสือเต้นจะอย่างไร ก็ต้องสร้างคันกันแม่น้ำยมที่ จ.สุโขทัย ให้เพิ่มสูงขึ้นไปอีก 10 เปอร์เซ็นต์ รวมถึงเร่งระบายน้ำตามโครงการบางระกำโมเดล ให้สามารถระบายน้ำได้เพิ่ม 400 เปอร์เซ็นต์ ก็จะแก้ปัญหาน้ำท่วมได้ ทั้งยังมีประสิทธิภาพมาก และดีกว่าการสร้างเขื่อน ที่สำคัญยังรักษาผืนป่าสักทองได้อีกด้วย” เลขาธิการมูลนิธิสืบฯ เสนอ

หลังเสวนาชาวสะเอียบและเครือข่ายภาคประชาชนร่วมออกแถลงการณ์ “คำประกาศสะเอียบ” จี้หยุดสร้างเขื่อนใหม่ แก้ไขปัญหาเขื่อนเก่า เร่งแก้ไขปัญหาคนจน ร่วมกันปกป้องรักษาป่าสักทอง และชุมชนสืบต่อไป และจะต่อสู้คัดค้านเขื่อนแก่งเสือเต้น เขื่อนยมน เขื่อนยมนล่าง และเขื่อนต่างๆ ในประเทศไทย ที่ภาครัฐมีแนวคิดจะสร้าง

พร้อมเรียกร้องให้รัฐบาลยุติการผลักดันเขื่อนใหม่ หันมาใช้แนวทางการจัดการน้ำชุมชน พัฒนาอ่างเก็บน้ำขนาดกลาง ขนาดเล็ก ฟันฟูปีต้นน้ำ และพัฒนาระบบเหมืองฝาย อันจะเป็นประโยชน์ต่อคนยากคนจนมากกว่า

## นพพล สันติฤดี