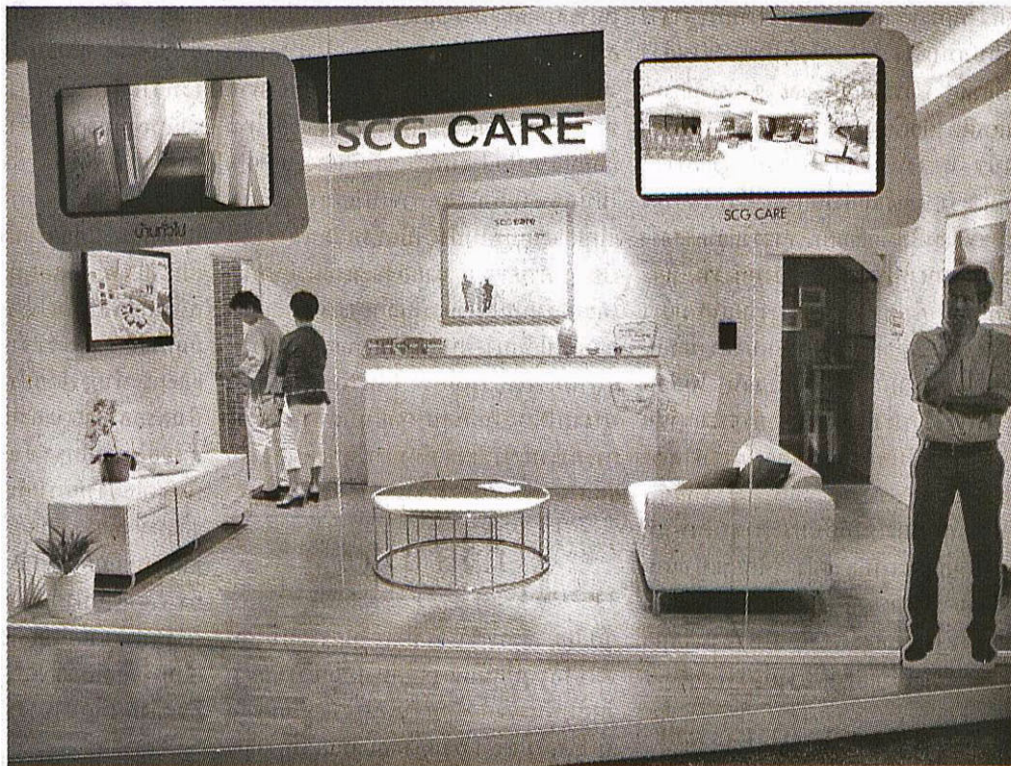


นวัตกรรมหลังสังคมคนชรา 'SCG Care' บ้านผู้สูงอายุ



6 บ้าน SCG Care ออกแบบภายใต้แนวคิด Universal design ว่าด้วยแนวคิดการออกแบบ สิ่งแวดล้อม สถานที่ และสิ่งของต่างๆ เพื่อให้ทุกคนที่อยู่ในสังคมสามารถใช้ประโยชน์จากสิ่งเหล่านั้นได้อย่างเต็มที่และเท่าเทียมกัน โดยคำนึงถึงการใช้อาบน้ำให้คุ้มค่า สมประโยชน์ครอบคลุมสำหรับทุกคน โดยเฉพาะผู้สูงอายุ จะสามารถดำรงชีวิตได้อย่างอิสระ พึ่งพาผู้อื่นน้อยที่สุด และมีความปลอดภัยสูงในการอยู่อาศัยอย่างสุขกาย-สบายใจ ในบ้านปลายของชีวิต.



ได้รับความสนใจเป็นอย่างดี สำหรับงาน "BOI Fair 2011" ภายใต้แนวคิด "โลกสดใส ไทยยั่งยืน" หรือ "Going Green for the Future" ตั้งแต่วันนี้ถึง 20 มกราคม 2012 ณ อิมแพค เมืองทองธานี โดยการจัดงานครั้งนี้ นอกจากเป็นงานแสดงเทคโนโลยี นวัตกรรมใหม่ๆ จากผู้ผลิตระดับโลกแล้ว ยังเป็นการเฉลิมพระเกียรติพระบาทสมเด็จพระเจ้าอยู่หัว เนื่องในโอกาสพระราชพิธีมหามงคลเฉลิมพระชนมพรรษา 7 รอบอีกด้วย งานนี้ "เครือซิเมนต์ไทย" (SCG)

ได้สร้าง "SCG Pavilion" ภายใต้แนวคิด มุ่งมั่นสร้างสรรค์ นวัตกรรม ที่คำนึงถึงคุณค่าของชีวิตมนุษย์ รวมทั้งผลกระทบต่อผู้คนรอบข้าง สังคม และสิ่งแวดล้อม ผู้เข้าชมจะได้พบกับนวัตกรรมล้ำยุคมากมาย

แต่ไฮไลท์เด่น ที่น่าสนใจและใกล้ชิดกับคนไทยมากที่สุดคงหนีไม่พ้น "บ้าน SCG Care" ที่ออกแบบเพื่อต้อนรับสังคมผู้สูงอายุของเมืองไทยโดยเฉพาะ

บ้าน SCG Care ออกแบบภายใต้แนวคิด เพื่อให้ทุกคนที่อยู่ในสังคมสามารถ

ใช้ประโยชน์จากเครื่องใช้ ไม่สอยในบ้านได้อย่างเต็มที่และเท่าเทียมกันโดยคำนึงถึงการจ้างงานให้คุ้มค่า สมประโยชน์ครอบคลุมสำหรับทุกคน โดยเฉพาะผู้สูงอายุ จะสามารถดำรงชีวิตได้อย่างอิสระ พึ่งพาผู้อื่นน้อยที่สุด และมีความปลอดภัยสูงในการอยู่อาศัยอย่างสุขกาย-สบายใจ ในบ้านปลายของชีวิต

ทั้งนี้ บ้าน SCG Care จะมีการออกแบบให้มีแสงสว่างเพียงพอสำหรับผู้สูงอายุ,

มีทางเดินที่กว้างขวางสะดวกต่อการใช้งาน, ความสูงของชั้นวางของสามารถเอื้อมหยิบสิ่งของได้, มีระดับและขนาดของราวจับที่เหมาะสม, พื้นแต่ละห้องมีระดับเดียวกัน, ใช้ประตูบานเลื่อนเพื่อให้ออกเข้าได้ง่าย, แก้อันตรายน้ำมีขนาดที่เหมาะสม สามารถปรับระดับสูง-ต่ำตามความสูงของผู้ใช้งาน, มีราวจับพยุงตัว ฯลฯ

นักกายหลังสังคมผู้สูงอายุ

สอดคล้องกับข้อมูลจากสำนักงานสถิติแห่งชาติ ประมาณการว่า ในปี 2568 หรืออีก 13 ปีข้างหน้า ไทยจะมีจำนวนผู้สูงอายุจะเพิ่มขึ้นจากปัจจุบันที่ 7.6 ล้านคน เป็น 14.5 ล้านคน นั่นหมายความว่าเมืองไทยจะก้าวเข้าสู่สังคมผู้สูงอายุเต็มรูปแบบ

ประเด็นที่น่าสนใจคือ จากการสำรวจของ สำนักงานสำรวจสุขภาพประชาชนไทย ปี 2551-2552 พบว่า ในรอบ 6 เดือน มีจำนวนผู้สูงอายุไทยราว 1 ใน 5 เคยประสบอุบัติเหตุ "หกล้ม" ทั้งในและนอกที่พักอาศัย ที่พบมากคือหญิงสูงอายุ มีอัตราส่วนการหกล้มในบริเวณบ้านมากกว่าผู้สูงวัยที่เป็นชาย ที่มักหกล้มนอกบ้าน ซึ่งสาเหตุของการหกล้มอันดับต้นๆ ของทั้งหญิงและชายสูงวัยนั้น คือ ลื่น, สะดุดสิ่งกีดขวาง, และเสียวางเท้าอันเนื่องจากการออกแบบบ้านที่ไม่เหมาะสม

ระวังห้องน้ำ-ราวจับ-บันได-แสงสว่าง

รศ.ไตรรัตน์ จารุทัศน์ ผู้เชี่ยวชาญจากคณะสถาปัตยกรรมศาสตร์ จุฬาลงกรณ์มหาวิทยาลัย เคยให้สัมภาษณ์ถึงสาเหตุปัญหาของการหกล้มในผู้สูงวัยไว้ว่า เมื่อมีอายุมากขึ้นร่างกายจะเกิดการเปลี่ยนแปลงแบบที่ไม่รู้ตัว ทั้งแง่กายภาพและสรีระ เช่น ความสูงที่จะลดลงเฉลี่ย 2-5 ซม. เพียงที่เข้านอนมาทั้งชีวิต วันหนึ่งลุกขึ้นมาล้างชามเพียงปรากฏว่าวางเท้าไม่ถึงพื้นเสียแล้ว ไหนจะเป็นชักโครก แก้อีกก็จะเกิดปัญหาในลักษณะเดียวกัน ซึ่งอาจมีโอกาสดลัดล้มได้

“แม้แนวคิดของการปรับสภาพแวดล้อมให้เป็นมิตรกับผู้สูงวัยดูเหมือนเริ่มจะได้รับการยอมรับจากสังคมมากขึ้น แต่ในแง่ของการปฏิบัติจริง ๆ ยังน่าเป็นห่วง เพราะจากการสำรวจอาคารต่าง ๆ ทั่วประเทศ 48,000 อาคาร จะมีอาคารที่อยู่ในสภาพที่เหมาะสมกับการใช้ชีวิตของผู้สูงวัยอยู่เพียง ร้อยละ 10 หรือ 4 พันอาคารเท่านั้น ประมาณการกันว่า พื้นที่สาธารณะ ไม่ว่าจะเป็นวัด ตลาด สวนสาธารณะหรือแม้แต่โรงพยาบาลต่าง ๆ มีสิ่งอำนวยความสะดวกที่เหมาะสมกับผู้สูงอายุไม่ถึงร้อยละ 30 เท่านั้น”

โดยเฉพาะในบ้าน สิ่งที่ต้องดูแลเป็นพิเศษ คือ ห้องน้ำและราวจับบันได แสงสว่างต้องมีเพียงพอ ลดความลื่นที่มาจากพื้นที่ต่างระดับในบ้านให้มากที่สุดและควรมีราวจับเพื่อพยุงตัวติดไว้ด้วยซึ่งหลักการในบ้านนี้สามารถนำไปออกแบบอาคารนอกบ้าน ทั้งที่ว่าการอำเภอ วัด โรงเรียน โรงพยาบาล ตลาด ศูนย์การค้า

การที่จะนำแนวคิดไปสู่การปฏิบัติอย่างเป็นรูปธรรมนั้นไม่ใช่เรื่องทำได้ง่ายหากไม่ใช่ด้วยนโยบายของภาครัฐซึ่งอาจารย์ไตรรัตน์ ให้ข้อเสนอแนะว่า “ภาครัฐต้องมีการแก้ไขข้อกฎหมายที่มุ่งเน้นการออกแบบพื้นที่

เพื่ออำนวยความสะดวกให้ผู้สูงอายุ ไม่เพียงครอบคลุมเฉพาะอาคารที่อยู่อาศัยแต่ต้องรวมถึงถนนหนทางและยานพาหนะโดยเสนอให้ภาครัฐประกาศเป้าหมายที่จะปรับอาคารส่วนราชการให้เป็นมิตรกับผู้สูงอายุทั่วทุกแห่ง”

เก็บคุณภาพชีวิตผู้สูงวัย

ขณะที่ อาจารย์กัญญา หอสูติสิมา อาจารย์ประจำคณะสถาปัตยกรรมศาสตร์ ผังเมืองและนฤมิตศิลป์ มหาวิทยาลัยมหาสารคาม ในฐานะที่เก็บบันทึก “โครงการพัฒนาต้นแบบสภาพแวดล้อมที่เหมาะสมกับการใช้ชีวิตของผู้สูงอายุอย่างมีคุณภาพ” โดยการสนับสนุนของมูลนิธิสถาบันวิจัยและพัฒนาผู้สูงอายุไทย (มส.ผส.) ในพื้นที่ภาคอีสาน อธิบายว่า บ้านผู้สูงอายุในชนบทมีความลำบากกว่าบ้านผู้สูงอายุที่อยู่ในเมือง เพราะส่วนใหญ่มีฐานะยากจนและมีสิ่งอำนวยความสะดวกไม่มาก บางบ้านไม่มีเลย

อาจารย์กัญญาบอกต่อไปว่า การปรับปรุงบ้านนั้น ไม่จำเป็นต้องทำการปรับเปลี่ยนทั้งหมด เพราะพฤติกรรมการใช้ชีวิตของผู้สูงอายุจะใช้พื้นที่ซ้ำ ๆ เช่น ห้องครัว ห้องนอน ซานหน้าบ้าน เป็นต้น ซึ่งอาจปรับเปลี่ยนเฉพาะพื้นที่บริเวณดังกล่าวให้ง่ายและสะดวกต่อผู้สูงอายุงบประมาณที่ใช้จึงไม่มาก รวมทั้งการปรับปรุงพื้นที่มักเกิดอุบัติเหตุลื่นหกล้มกับผู้สูงอายุเป็นประจำคือ ห้องน้ำและบันได

“ห้องน้ำ” ในบ้านชนบทที่พบส่วนใหญ่เป็นส้วมซึมราบติดกับพื้น หรือบางครั้งก็ยกสูงชัน มีปัญหากับผู้สูงอายุอย่างมาก ต้องนั่งยอง ๆ ไม่เหมาะกับไขข้อและกระดูกที่เสื่อมลง แลบบางแห่งยังลื่นมากจึงเกิดอุบัติเหตุขึ้นบ่อยครั้ง ดังนั้นจึงควรปรับปรุงเป็นโถนั่งแทนพร้อมมีราวจับ ขณะที่ประตูห้องน้ำควรเป็นลักษณะดันเปิดออกจากภายในห้องน้ำ เพื่อให้ย้ายสะดวกต่อการเข้าไปดูแลกรณีมีเหตุฉุกเฉิน

เช่นเดียวกับ “บันได” ซึ่งพบว่าส่วนใหญ่มีลักษณะที่สูงลาดชันและแคบ บางแห่งยังมีลักษณะเป็นบันไดลิง ขาดการก้ำกัวยของผู้สูงอายุ แลบบางครั้งราวจับบันไดยังไม่หนาแน่นพอ จึงมีผู้สูงอายุจำนวนมากที่ลัดตกลงจากบันไดลงมา ฉะนั้นหากเป็นไปได้ควรให้ผู้สูงอายุอยู่ที่ชั้นล่างไม่เช่นนั้นต้องขยายความกว้างของบันไดและปรับปรุงราวจับที่มั่นคงแข็งแรงให้สามารถพยุงตัวได้ง่าย และต้องไม่มีสิ่งกีดขวางใดๆ ที่ทำให้การเคลื่อนที่สะดวกและหกล้ม รวมไปถึงการปรับพื้นต่างระดับให้เป็นรูปแบบลาดเอียง

“นอกจากนี้ ยังมีเรื่องการปรับแสงไฟ ที่ต้องไม่จ้าจนทำให้พร่ามัวหรือมืดจนเกินไป รวมไปถึงการติดตั้งกริ่งสัญญาณที่บริเวณเตียงนอนเพื่อขอความช่วยเหลือ สิ่งเหล่านี้เป็นเรื่องง่ายๆ ที่ลูกหลานสามารถทำได้ทันที เพื่อช่วยเพิ่มคุณภาพชีวิตให้กับท่าน บ่งบอกถึงความเอาใจใส่ดูแล” อาจารย์กัญญา กล่าว

การปรับปรุงที่พักอาศัยสำหรับผู้สูงอายุ ถือเป็นเรื่องจำเป็นที่ลูกหลานไม่ควรมองข้าม!!

SCOOP@NAEWNA.COM