

# ตามติด'จิตอาสาภาคประชาชน' สำรวจน้ำ ถอดรหัสแผ่นดิน ไหวความลับ 'สิ่งที่มาักับน้ำท่วม'

**วิ**กฤตการณ์น้ำที่เข้าท่วมหลายพื้นที่ในประเทศไทยปี 2554 นอกจากจะสร้างความเสียหายแก่บ้านเรือนที่อยู่อาศัยและทรัพย์สินของประชาชนแล้ว ยังกระทบต่อระบบนิเวศทางทะเลด้วย เพราะน้ำจืดจำนวนมากที่ไหลลงทะเลนั้น แนนอนว่ายอมส่งผลโดยตรงต่อชีวิตความเป็นอยู่ของคน สัตว์น้ำ และธรรมชาติอย่างหลีกเลี่ยงไม่ได้

ก่อนหน้านี้นี้ประมาณต้นเดือนตุลาคม ประชาชนที่อาศัยและประกอบอาชีพอยู่ใกล้บริเวณแม่น้ำท่าจีนต่างตื่นตระหนกกับความแปรปรวนทางธรรมชาติ เพราะว่าสัตว์ต่างๆ ไม่ว่าจะเป็นปลา ปู หอย กุ้ง ฯลฯ ที่อยู่บริเวณนั้นล้มตายกันเป็นระนาว จึงเกิดเป็นเครื่องหมายคำถามว่า "เพราะอะไร"

แนนอนว่าคำตอบคือน้ำจืดที่ไหลลงทะเลนั้น ทำให้น้ำทะเลได้รับความเสียหาย

แต่ข้อมูลเพียงแค่นี้ไม่สามารถบอกได้ว่า ในอนาคตชีวิตความเป็นอยู่ของประชาชนแถบนั้นจะเป็นอย่างไร และพวกเขาควรทำอะไรเมื่อเกิดภาวะเช่นนี้

ส่งผลให้คณาจารย์และนักวิจัย คณะสิ่งแวดล้อมและทรัพยากรศาสตร์ มหาวิทยาลัยมหิดล มองว่าเรื่องนี้ควรที่จะหาคำตอบให้กับประชาชน ต่อมาจึงรวมตัวกันเป็นโครงการ "จิตอาสาฟื้นฟูประเทศไทย" เพื่อทำการสำรวจคุณภาพน้ำและดินที่อยู่ใต้น้ำ แล้วนำผลมาวิเคราะห์ดูว่า คำตอบที่ประชาชนเฝ้ารออยู่นั้นจะออกมาทิศทางไหน

โครงการ "จิตอาสาฟื้นฟูประเทศไทย" นี้ เป็นการสำรวจตรวจวัดคุณภาพน้ำ ดิน บริเวณปากอ่าว 3 แห่ง ได้แก่ ปากแม่น้ำท่าจีน ปากแม่น้ำเจ้าพระยา และปากแม่น้ำบางปะกง ถือเป็นความร่วมมือของคณาจารย์ นักวิจัย นักศึกษา มหาวิทยาลัยมหิดล และมหาวิทยาลัยมหาสารคาม รวมไปถึงเครือข่ายภาคประชาชน นอกจากนี้ยังมีภาคส่วนอื่นๆ อีกมากมาย เช่น กรมกิจการทหารเรือ ที่เข้ามามีบทบาทในเรื่องของเรือโดยสาร

เข้ามิตของวันที่ 17 ธันวาคม คณะสำรวจ 10 กว่าชีวิต ซึ่งประกอบด้วยภาคประชาชน อาจารย์ นักวิจัย นักศึกษา มหาวิทยาลัยมหิดล ลงเรือที่ทำเรืออิลดัลไทย จังหวัดสมุทรปราการ เพื่อสำรวจคุณภาพน้ำและดินบริเวณปากอ่าวแม่น้ำเจ้าพระยา หลังจากก่อนหน้านี้ได้สำรวจหลายพื้นที่ของแม่น้ำท่าจีนและแม่น้ำบางปะกง

เรือของคณะวิจัยแล่นออกจากฝั่งไปประมาณ 1 ชั่วโมงก็ถึงจุดแรกที่ต้องการสำรวจ เมื่อคนเรือทอดสมอ ความเคลื่อนไหวภายในเรือลำนี้จึงเกิดขึ้นเป็นภาพของเหล่าผู้ร่วมวิจัยต่างขมิ้มหน้าทำหน้าที่ของตัวเอง

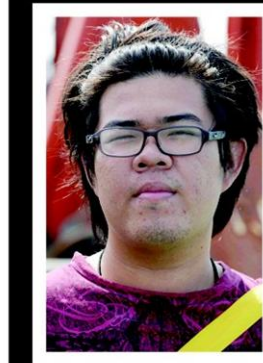
ผู้เริ่มโครงการ **รศ.ดร.กัมปนาท ภัคติกุล** คณบดีคณะสิ่งแวดล้อม



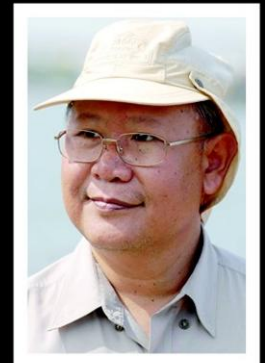
รศ.ดร.กัมปนาท ภัคติกุล



สมลักษณ์ นุดานุต



ศิริพงษ์ ธนทัตย์โรจน์



ผศ.ลิ้มผล ปันปันกันต์

และทรัพยากรศาสตร์ มหาวิทยาลัยมหิดล เล่าถึงที่มาของโครงการว่า ก่อนที่จะเริ่มทำโครงการ มีประชาชนเข้ามาขอทราบข้อมูลความเป็นไปเกี่ยวกับมวลน้ำจืดที่ไหลลงทะเลว่า จะส่งผลกระทบต่อระบบนิเวศมากน้อยเพียงใด เมื่อได้ทราบว่าประชาชนต้องการทราบข้อมูลที่แท้จริง จึงคิดว่านี่ถือเป็นเรื่องที่สำคัญ จึงได้เริ่มโครงการวิจัยน้ำและดินขึ้น โดยเริ่มสำรวจตั้งแต่วันที่ 9 ตุลาคมที่ผ่านมา

"นอกจากมหิดลแล้ว เรายังมีภาคประชาชนและมหาวิทยาลัยมหาสารคามที่เข้ามามีส่วนร่วมในการวิจัยครั้งนี้ ส่วนกรมกิจการทหารเรือ ก็ให้ความอนุเคราะห์เรื่องของเรือที่ใช้ในการเดินทาง วันนี้ (17 ธันวาคม) ถือเป็นวันสุดท้ายของการสำรวจ ซึ่งก่อนหน้านี้เราทำการสำรวจมาตั้งแต่



วันที่ 9, 13, 14 ตุลาคม และล่าสุดวันที่ 11 ธันวาคม ซึ่งผลการวิจัยออกมาบ้างแล้วแต่ยังไม่ครบ คาดว่าเร็วๆ นี้ คงได้ผลการวิจัยที่ครบถ้วนและสมบูรณ์ ซึ่งถือเป็นเรื่องที่ประชาชนต้องการทราบ เพราะว่ามันเกี่ยวข้องกับชีวิตความเป็นอยู่ของพวกเขาโดยตรง”

10 กว่าชีวิตบนเรือยังคงทำหน้าที่ที่ได้รับมอบหมายอย่างขะมักเขม้น บ้างเก็บตัวอย่างน้ำ บ้างเก็บตัวอย่างดิน บ้างก็ทำหน้าที่จดบันทึก ฯลฯ

ผู้ร่วมทำการวิจัยเหล่านี้ที่มีทั้งคณาจารย์และนักศึกษาต่างเข้าร่วมด้วยใจ หากถามว่างบประมาณในการออกสำรวจแต่ละครั้งมาจากไหน พวกเขาจะบอกเป็นเสียงเดียวกันว่า **“มากันเอง จ่ายกันเอง”** อีกหนึ่งความหมายที่จะอธิบายสิ่งที่พวกเขากำลังทำอยู่นั้น คงจะเป็นเพราะต้องการฟื้นฟูประเทศไทยด้วยใจจริง

รศ.ดร.กัมปนาทเล่าอีกว่า ในการวิจัยครั้งนี้ถือเป็นจิตอาสาอย่างแท้จริง เพราะว่าไม่มีงบประมาณให้ ฉะนั้นผู้เข้าร่วมต้องเป็นผู้ที่เสียสละอย่างแท้จริง แต่การเสียสละนั้นเป็นสิ่งที่คุ้มค่างับสิ่งที่ได้มา นั่นก็คือการได้ช่วยเหลือผู้คน และการสร้างให้คนตระหนักในเรื่องของสิ่งแวดล้อม

**“เราไม่ได้บอกเขาว่าให้มาช่วยกัน แต่ต่างคนต่างมาด้วยใจจริง สิ่งที่ได้ นอกจากจะทำให้นักศึกษาที่มีจิตมุ่งอาสาแล้ว สิ่งที่เราทำนั้นยังสามารถบอกกับประชาชนได้ว่า พวกเขาควรเตรียมการอย่างไรกับอนาคตที่จะเกิดขึ้น และเป็นเครื่องมือที่บอกได้ว่าน้ำท่วมในครั้งนี้อะไรได้บทเรียนอะไร”**

เสร็จจากจุดแรกคณะวิจัยออกเรือต่อไปอีกเกือบ 2 กิโลเมตร ก็ถึงจุดที่ 2 ของการสำรวจ ชาวคณะต่างทำหน้าที่ของตนเองอย่างชำนาญเช่นเดิม

สำหรับผลการวิจัยที่ผ่านมา **ผศ.ลือผล ปั่นนกันต์** รองคณบดีคณะสิ่งแวดล้อมและทรัพยากรศาสตร์ มหาวิทยาลัยมหิดล ได้อธิบายว่า เบื้องต้นพบว่าบริเวณใกล้แม่น้ำจะมีค่าของออกซิเจนค่อนข้างต่ำ แต่ยังไม่ถึงกับน่าเป็นห่วง หากไกลออกไปค่าของออกซิเจนนั้นอยู่ในสภาวะปกติ แต่ผลโดยรวมยังต้องรอการวิจัย ซึ่งคาดว่าไม่นานจากนี้จะมีการเผยแพร่







ออกมา

“ในการวิจัยครั้งนี้เราจะได้ว่า ถ้าเกิดภาวะอย่างใดอย่างหนึ่ง เช่น น้ำจืดมากเกินไป เราจะหาวิธีไหนในการป้องกัน ถือเป็นข้อมูลสำหรับการเตรียมการในอนาคต เพื่อที่ประชาชนจะได้เตรียมการและตัดสินใจได้ว่าเมื่อเกิดเหตุเช่นนี้ขึ้นอีกนั้นอะไรคือสิ่งที่ควรทำหรืออะไรคือทางออก”

เพราะเจอปัญหาเข้ากับตัวจึงทำให้ **สมลักษณ์ หุตานวัตร** ภาคประชาชนที่ร่วมวิจัย ต้องพยายามหาทางออกและหาคำตอบ เพื่อคลายความสงสัยให้กับตัวเองและเพื่อนบ้าน จึงได้มุ่งหน้ามาที่คณะสิ่งแวดล้อมและทรัพยากรศาสตร์ มหิดล เพื่อคลายความคลุมเครือไปด้วยกันกับคณะวิจัย

สมลักษณ์บอกว่า เมื่อได้ผลการวิจัยออกมา สิ่งแรกที่จะทำก็คือ เผยแพร่ให้ความรู้กับประชาชน โดยที่ใช้ภาษาที่เข้าใจง่าย เพราะก่อนหน้านี้มีหลายหน่วยงานที่ทำการวิจัยในรูปแบบเดียวกัน แต่ไม่สามารถสื่อสารให้ประชาชนเข้าใจได้ ทั้งนี้เพื่อประชาชนส่วนใหญ่จะได้เข้าถึงข้อมูลที่ถูกต้องและเป็นประโยชน์

“ก่อนที่จะเข้าร่วมวิจัยนั้น เกิดเหตุการณ์น้ำท่วมน้ำตายเป็นจำนวนมาก บริเวณแม่น้ำท่าจีน จึงเข้ามาขอความช่วยเหลือที่คณะสิ่งแวดล้อมและทรัพยากรศาสตร์ มหิดล ต่อมาจึงได้ออกสำรวจไปพร้อมกับนักวิจัยในทุกพื้นที่ การสำรวจในครั้งนี้เป็นการพิสูจน์ว่าคุณภาพของน้ำและดินในภาวะที่น้ำจืดไหลเข้ามาเป็นจำนวนมากนั้น จะส่งผลต่อสิ่งแวดล้อมสัก

มากน้อย เพราะที่ผ่านมามีประชาชนที่อยู่ในบริเวณต่างๆ ที่ทำการสำรวจนั้น ต่างก็ไม่เข้าใจว่าเกิดอะไรขึ้น สิ่งที่เราเก็บคณะวิจัยทำนั้นคือหาสาเหตุเพื่อสื่อสารให้ประชาชนเข้าใจ”

ผ่านไปกว่าครึ่งก่อนวัน เรือโดยสารก็พาคณะวิจัยมาถึงจุดสุดท้ายของวันนี้ ซึ่งเป็นจุดที่ 7 ห่างจากจุดแรกประมาณ 10 กิโลเมตร

ธีรพงษ์ ธนฤทัยโรจน์ นักศึกษามหาวิทยาลัยมหิดล ผู้เข้าร่วมวิจัยเล่าถึงท้ายว่า มวลน้ำจืดจำนวนมากที่เข้ามานั้น ส่งผลต่อระบบนิเวศอย่างแน่นอน ขึ้นอยู่ว่าจะส่งผลกระทบต่อมากหรือน้อย แต่การวิจัยนั้นจะเป็นประโยชน์อย่างมากโดยเฉพาะกับคนที่อาศัยอยู่บริเวณปากอ่าว เพราะจะรู้ว่าควรใช้ชีวิตอย่างไรเมื่อเกิดภาวะเช่นนี้

เรือโดยสารพาคณะวิจัยกลับมาถึงท่าเรือเดิม เป็นสัญญาณว่าการลงพื้นที่สำรวจเก็บตัวอย่างได้เสร็จสิ้นลงแล้ว หลังจากนั้นไปจะเป็นขั้นตอนของการวิจัยทดลอง แล้วจึงนำผลมาบอกกล่าวกับประชาชน

อีกไม่นานนับจากนี้ก็จะรู้กันแล้วว่า ความคลุมเครือหรือข้อสงสัยที่มีมานานนั้น ผลจะออกมาอย่างไร

**อนุชา ทองเต็ม** เรื่อง

**ภาณุมาศ สงวนวงษ์** ภาพ