

ออกพรรษา-ไทญ้อ
ท่าขอนยาง-สาคาม

24

24
...สดหน้าพระ



งานวันออกพรรษา-เผ่าไทญ้อ
ไหลเรือไฟ-ไหว้หลวงพ่อชินวรรณ์

งานวันออกพรรษา-เผ่าไทญ้อ ไหลเรือไฟ-ไหว้หลวงพ่อชินวรรณ์



ประชากรที่อาศัยอยู่ในเขตเทศบาลตำบลท่าขอนยาง อ.กันทรวิชัย จ.มหาสารคาม ในปัจจุบัน ต้นตระกูลดั้งเดิมเป็นคน “เผ่าญ้อ” ประวัติศาสตร์ท้องถิ่นบันทึกว่า ในปี พ.ศ. 2379 หลังจากที่พระบาทสมเด็จพระนั่งเกล้าเจ้าอยู่หัว ทรงปราบกบฏเจ้าอนุวงศ์ เมืองเวียงจันทน์ ได้กวาดต้อนประชาชนเผ่าต่างๆ เข้ามายังดินแดนของไทยทางภาคอีสาน ซึ่งมีหลายเผ่า อาทิ กะเลิง โข่ง แสกก ญ้อ เป็นต้น

พระเจ้าคำก้อน เจ้าเมืองคำเกิดเป็นเผ่าญ้อกลุ่มใหญ่ ที่ถูกกวาดต้อนมาและให้ตั้งบ้านเรือนอยู่ริมฝั่งลำน้ำชี เรียกว่าบ้านท่าขอนยาง

จนถึงปี พ.ศ.2388 พระบาทสมเด็จพระนั่งเกล้าเจ้าอยู่หัว ทรงพระกรุณาโปรดเกล้าฯ พระราชทานให้เป็นที่เมืองท่าขอนยาง และทรงแต่งตั้งพระเจ้าคำก้อน เป็นพระสุวรรณภักดี ดำรงตำแหน่งเจ้าเมืองท่าขอนยางคนแรก ขึ้นตรงกับเมืองกาฬสินธุ์

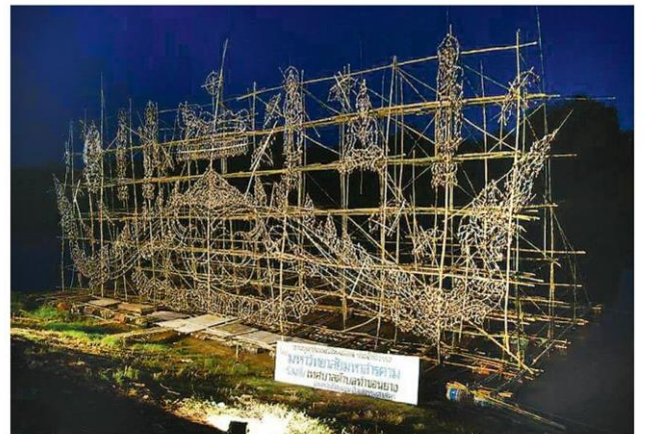
พ.ศ.2408 ภายหลังจากมีการตั้งเมืองมหาสารคาม ทางฝั่งด้านทิศใต้ของลำน้ำชี ขณะนั้นเมืองท่าขอนยาง มีเจ้าเมืองผ่านไป 3 คน เมืองท่าขอนยาง ไม่มีเจ้าเมืองปกครองอีก ความสำคัญจึงลดลง

ต่อมาเมืองท่าขอนยางถูกยุบลงเป็นตำบลท่าขอนยาง จนถึง

ปัจจุบันยกฐานะขึ้นเป็นเทศบาลตำบลท่าขอนยาง

เมืองท่าขอนยาง นับเป็นชุมชนใหญ่ตั้งบ้านเรือนอยู่หนาแน่น มีวัดมากถึง 3 แห่ง

มีสิ่งศักดิ์สิทธิ์เป็นศูนย์รวมจิตใจจนแก่ชราคือ “หลวงพ่อชินวรรณ์” เป็นพระพุทธรูปศักดิ์สิทธิ์เก่าแก่พร้อมกับการสร้างเมืองท่าขอนยาง พุทธลักษณะปางมารวิชัย องค์พระสร้างจากปูนโบราณ สันนิษฐานว่ากลุ่มชาวบ้านที่อพยพมาจากเมืองคำเกิด ได้อัญเชิญหลวงพ่อชินวรรณ์เข้ามาด้วย และภายหลังการสร้างชุมชนเป็นหมู่บ้านที่มั่นคงแล้ว ก็มีการ



สร้างวัดเพื่อเป็นศูนย์กลางยึดเหนี่ยวจิตใจ พร้อมอัญเชิญ หลวงพ่ชินวรณ ประดิษฐานเป็นพระประธาน ในอุโบสถ วัดเจริญผล

พุทธศิลป์หลวงพ่ชินวรณเป็นศิลปะลาว ริมฝีพระโอษฐ์ องค์พระมีสีแสดมาแต่เดิม ไม่มีกรททาใหม่ พุทธศิลป์ คล้ายหลวงพ่พระสุกและหลวงพ่พระใส ที่ประดิษฐาน อยู่ที่ จ.หนองคาย ซึ่งเป็นพระพุทธรูป ที่อัญเชิญมาจาก เมืองเวียงจันทน์

จึงน่าจะเป็นพระพุทธรูปที่ร่วมสมัยและอายุการสร้าง ไม่น่าจะต่ำกว่าสองร้อยปี

กล่าวถึงประเพณีที่สืบทอดกันมาของชาวญ้อ บ้านท่า ขอนยาง แห่งนี้ที่ปฏิบัติสืบทอดกันมาทุกปี คือ ประเพณี ไหลเรือไฟ หรือไหลเฮือไฟ ที่ชาวบ้านท่าขอนยาง และ หมู่บ้านใกล้เคียง 15 หมู่บ้าน ร่วมจัดขึ้นในช่วงเทศกาล ออกพรรษา ซึ่งก็คล้ายกับหลายพื้นที่ในภาคอีสาน ที่ชุมชน ตั้งอยู่ใกล้ลำน้ำ

โดยมีความเชื่อความศรัทธาในพระพุทธรูปศาสนา ที่สืบทอดกันมา เชื่อว่า เป็นการบูชาประทีป บูชาพระยานาค บูชารอยพระพุทธรูปบาท ฯลฯ

แต่การจัดงานของชาวบ้านท่าขอนยางอาจจะมีความ แตกต่างบ้าง โดยภายในงานจะแสดงออกถึงอัตลักษณ์ของ ความเป็นคนเผ่าไทญ้อ อาทิ การแต่งกาย ศิลปะการแสดง รำขบวน ฯลฯ ทุกกิจกรรมล้วนสืบสานศิลป วัฒนธรรม และขนบธรรมเนียมประเพณี ดั้งเดิมของชนเผ่าญ้อเอาไว้

ก่อนถึงวันงานไหลเรือไฟ ชาวบ้านจะ ร่วมใจประดิษฐ์ตกแต่งเรือไฟอย่างสวยงาม เน้นใช้วัสดุที่ทำได้ในท้องถิ่น

ภายในเรือบรรจุกวนขนิม ข้าวต้ม หรือ สิ่งของที่ต้องการบริจาคทาน รวมทั้งดอกไม้ กล้วยเทียน ตะเกียง ซี่ไต้ สำหรับจุดให้เกิดความ สว่างไสวและสวยงาม

ในยามค่ำคืนแล้วทำ การลอยให้เรือไหล ไปตามกระแสน้ำ จึง เรียกว่าไหลเรือไฟ

สำหรับการจัดงาน ออกพรรษา ชาว ไทญ้อ ในปี พ.ศ. 2559 สำนักงาน การท่องเที่ยวและกีฬาจังหวัดมหาสารคาม สนับสนุนการจัดงานประเพณีท้องถิ่น ตาม นโยบายรัฐบาลที่ตั้งเป้าการเพิ่มรายได้จากการ ท่องเที่ยว ปี พ.ศ.2559 ไว้ 2.3 ล้านล้านบาท



เพิ่มเป็น 2.5 ล้านล้านบาท ในปี พ.ศ.2560

กำหนดวันจัดงานประเพณีไหลหุ่นเรือไฟ วันออกพรรษาท่าขอนยาง ระหว่างวันที่ 14-16 ต.ค.2559 มีกิจกรรม อาทิ การแข่งเรือในลำน้ำ ซี่ 5 ฝาย และ 10 ฝาย ประกวดขบวนแห่ หุ่นเรือไฟที่สวยงามจาก 12 ขบวน อาทิ ขบวน ของการท่องเที่ยวจังหวัด ขบวนเทศบาลตำบล ท่าขอนยาง ขบวนมหาวิทยาลัยมหาสารคาม ขบวนชาวบ้านหมู่บ้านต่างๆ ขบวน โรงเรียน ท่าขอนยางวิทยาคม เป็นต้น

ชมขบวนพ็อนรำที่สวยงามแบบดั้งเดิม ของชาวไทญ้อ และร่วมกันปล่อยเรือไฟ ลงในลำน้ำชี โดยใช้พื้นที่ทำน้ำวัดเจริญผล เป็นสถานที่จัดงาน

เทศกาลออกพรรษาปี 2559 จึงขอ เชิญชวนพุทธศาสนิกชนร่วมสืบสานงานบุญ ประเพณีไหลเรือไฟของชาวญ้อ บ้านท่า ขอนยาง ร่วมสักการะหลวงพ่ชินวรณ พระพุทธรูปศักดิ์สิทธิ์ เพื่อความเป็นสิริมงคล

เชิด ชันตี ณ พล