



## 'พิพิธภัณฑ์เห็ด' ที่ม.มหาสารคาม รวมเห็ดพื้นบ้าน-แห้งแรกในไทย

กวีนิพนธ์ ใจชื่อ

จากที่นักวิจัยมหาวิทยาลัยมหาสารคาม ได้ค้นพบเห็ดพื้นบ้านอีสานจำนวน 65 ชนิด ซึ่งมีสรรพคุณหรือมีฤทธิ์สามารถนำไปทำยาโรคได้ พร้อมรวบรวมองค์ความรู้จากเห็ดเหล่านี้ด้วยการฟื้นฟูภูมิปัญญาพื้นบ้านในตำราโบราณของอีสาน หวังกระตุ้นภาครัฐให้เอาใจจริงกับการพัฒนาผลิตภัณฑ์ที่ทำจากเห็ด และนำไปต่อยอดเพื่อการใช้ประโยชน์ได้จริง

ไม่ว่าจะเป็น **กลุ่มเห็ดพืชมาน** **กลุ่มเห็ดหลินจือ** และ **กลุ่มเห็ดถั่งเช่า** เป็นกลุ่มเห็ดที่มีสรรพคุณในการรักษาโรคมาเร็ง ยับยั้งการเจริญเติบโตของเนื้องอก และกระตุ้นการทำงานของระบบภูมิคุ้มกัน ส่วนเห็ดขอนหลากหลายสีเมื่อนำไปต้มดื่มแทนน้ำเปล่าจะมีสรรพคุณทำให้ร่างกายฟื้นตัวเร็วขึ้น

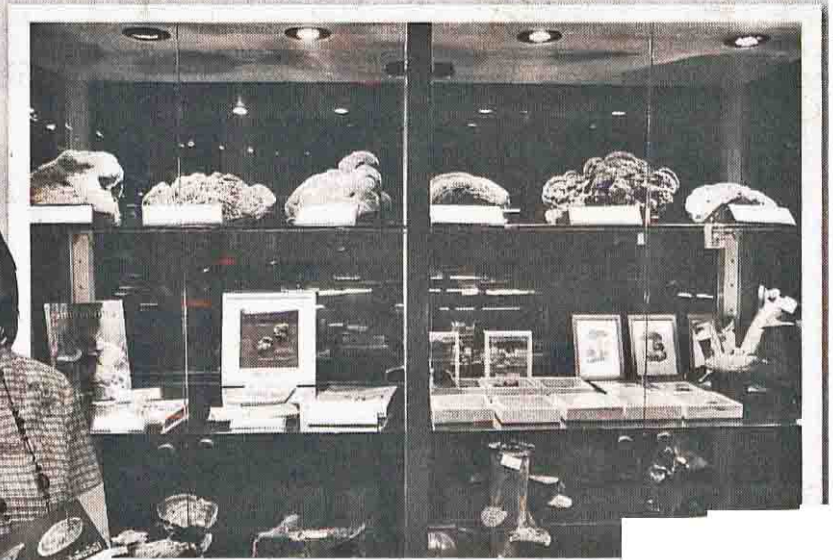
เห็ดทั้ง 4 กลุ่มนี้เป็นเพียงส่วนหนึ่งที่ขึ้นอยู่ในป่าแถบภาคอีสาน ที่อาจารย์คณะวิทยาศาสตร์ มหาวิทยาลัยมหาสารคาม นำมารวบรวมไว้ที่ **พิพิธภัณฑ์เห็ดที่มีฤทธิ์ทางยา** พิพิธภัณฑ์แห่งนี้ถือเป็นแห่งแรกในประเทศไทย และเอเชีย ที่เก็บรวบรวมเห็ดไว้ถึง 1,500 สายพันธุ์ ประมาณ 3 หมื่นดอก โดยมีหลักฐานว่าเห็ดใช้เป็นการรักษาโรคได้ถึง 65 ชนิด ในจำนวนนี้พบว่ามี 37 ชนิดถูกบันทึกลงในตำราโบราณว่ามีกรนำเห็ดใช้เป็นส่วนผสมการทำยาโรคของชาวอีสานมาช้านาน

ล่าสุดที่นี่ **"ท่องโลกเกษตร"** จึงพาท่านไปพบกับพิพิธภัณฑ์แห่งนี้ ซึ่งตั้งอยู่ที่ห้องเอสซี 2-300 อาคารวิทยาศาสตร์ชีวภาพ คณะวิทยาศาสตร์ มหาวิทยาลัยมหาสารคาม ต.จามเรียง อ.กันทรวิชัย จ.มหาสารคาม ได้รับพระมหากรุณาธิคุณจากสมเด็จพระเทพรัตนราชสุดาฯ สยามบรมราชกุมารี เสด็จฯ มาทรงเป็นประธานในพิธีเปิดอย่างเป็นทางการเมื่อวันที่ 19 ธันวาคม 2550

**ดร.อุษา กลินหอม** ผู้ก่อตั้งพิพิธภัณฑ์เห็ดที่มีฤทธิ์ทางยา และในฐานะนักวิจัยที่ได้ลงพื้นที่ศึกษา เก็บข้อมูลเกี่ยวกับเห็ดในป่าภาค



ดร.อุษา กลินหอม ผู้ก่อตั้งพิพิธภัณฑ์



รวมเห็ดกว่า 1,500 สายพันธุ์



อีสาน ซึ่งเป็นสายพันธุ์ท้องถิ่นอย่างจริงจังตลอดระยะเวลาเกือบ 10 ปี กระทั่งเป็นผู้ดำเนินการก่อตั้งพิพิธภัณฑ์กล่าวว่า พิพิธภัณฑ์นี้เป็นสถานที่รวบรวมข้อมูลเกี่ยวกับ **เห็ดที่มีฤทธิ์ทางยา** ทั้งเห็ดในภาคอีสาน เห็ดที่มีการวิจัย และเห็ดที่ได้รับความสนใจในต่างประเทศ อีกทั้งเป็นแหล่งเก็บสะสมตัวอย่าง เห็ดเพื่อการเรียนรู้และการวิจัย เป็นแหล่งเก็บรวบรวมฐานข้อมูลเกี่ยวกับภูมิปัญญาท้องถิ่นเกี่ยวกับการใช้ประโยชน์จากเห็ดที่กำลังจะสูญหายไป

ทั้งนี้ ก่อนจะก่อตั้งเป็นพิพิธภัณฑ์ เป็นเวลากว่า 30 ปี ที่อาจารย์คณะวิทยาศาสตร์ ได้สะสมองค์ความรู้จากงานวิจัยเกี่ยวกับความหลากหลายทางชีวภาพ จนค้นพบว่าการศึกษเกี่ยวกับเห็ดมีนักวิจัยศึกษาน้อยมาก และจากข้อมูลพบว่าเห็ดพื้นบ้านหลายชนิดที่ขึ้นในป่าภาคอีสาน มีคุณสมบัตินำมาทำเป็นยาโรคได้จริง โดยเฉพาะอย่างยิ่งกับโรคที่ชาแมนปัจจุบันยังรักษาไม่ได้

**"จากการรวบรวมข้อมูลทางวิชาการเห็ดที่ค้นพบ สามารถนำองค์ความรู้ไปต่อยอดพัฒนาเป็นผลิตภัณฑ์ทั้ง เครื่องสำอาง อาหารเสริม และยาโรค หากรัฐบาลหันมาให้ความสนใจและสนับสนุนการศึกษาวิจัยและพัฒนาผลิตภัณฑ์จากเห็ดอย่างต่อเนื่อง ก็จะเป็นสินค้าส่งออกระดับโลกได้ เชื่อว่าเห็ดจากที่ราบสูงจะทำรายได้เข้าประเทศได้ปีละมหาศาล"**



## พิพิธภัณฑท์เห็ดที่มีฤทธิ์ทางยา

อาจารย์อุษา กล่าวอีกว่า จากการศึกษาที่มีมาอย่างต่อเนื่อง พบว่าในตำรับยาโบราณที่เขียนลงในใบลาน มีการบันทึกข้อมูลความรู้ของหมอพื้นบ้านในการใช้เห็ดที่มีฤทธิ์ทางยามารักษาโรค ซึ่งถือเป็นภูมิปัญญาท้องถิ่นอีสานล้ำค่า

**“แต่ละปีชาวบ้านที่มีอาชีพหาเห็ดป่ามาขาย จะมีรายได้หลักที่เป็นกอบเป็นกำ แต่ละป่าสร้างรายได้ปีละกว่าล้านบาท ดังนั้น นอกจากจะทำงานวิจัยเกี่ยวกับเห็ดแล้ว การสร้างจิตสำนึกให้ชาวบ้านเห็นความสำคัญในการรักษาป่าจึงเป็นอีกหนึ่งกิจกรรมที่พิพิธภัณฑท์ดำเนินการมาโดยตลอด”** อาจารย์อุษา กล่าว

พร้อมระบุว่า ประเทศไทย มีความหลากหลายทางชีวภาพสูง มีทรัพยากรที่มีศักยภาพในการนำไปวิจัยและต่อยอดเป็นผลิตภัณฑ์ต่างๆ ใช้ประโยชน์ได้หลายประเภท โดยเฉพาะเห็ดพื้นบ้านที่ยังไม่ได้รับการศึกษากันอย่างจริงจัง อาจารย์อุษายอมรับว่า นักวิจัยหลายคนได้ลงพื้นที่สำรวจเห็ดพื้นบ้านอีสานในอีกหลายป่าในภาคอีสานพร้อมเก็บตัวอย่างเห็ดที่พบในแต่ละพื้นที่มารวบรวมไว้ที่พิพิธภัณฑท์เห็ด

ทว่าขณะนี้สิ่งที่สร้างความวิตกให้แก่นักวิจัยมากที่สุด อาจารย์อุษายอมรับว่าเป็นนโยบายของภาครัฐ ที่สนับสนุนให้เกษตรกรในภาคอีสานปรับเปลี่ยนมาปลูกพืชพลังงาน ไม่ว่าจะเป็นอย่างพาราปาล์มน้ำมัน ตลอดจนการบุกรุกพื้นที่ป่า การตัดไม้ทำลายป่าอย่างต่อเนื่อง และเริ่มขยายวงกว้างขึ้น

**เหล่านี้ล้วนทำให้สภาพแวดล้อมในการเจริญเติบโตของเห็ด และพันธุ์ไม้หลายชนิดต้องได้รับผลกระทบ บางชนิดอาจสูญพันธุ์ได้!**

